

# ALUCA

EASE YOUR WORK

## INSTRUCTIONS DE MONTAGE ALUDB

EASE

YOUR WORK

## Instructions de montage aluDB

### Sommaire

<b>1.</b>	<b>PREFACE.....</b>	<b>2</b>
<b>2.</b>	<b>INFORMATIONS GENERALES .....</b>	<b>2</b>
2.1.	INFORMATIONS DU FABRICANT .....	2
2.2.	REMARQUES GENERALES.....	2
2.3.	CONDITIONS DE GARANTIE.....	3
2.4.	MONTAGE AVEC 2 PERSONNES .....	3
2.5.	ACCESSOIRES.....	3
2.6.	PREVENTION DES DOMMAGES DUS A LA CORROSION.....	3
2.7.	MATERIEL DE FIXATION POUR PLAQUE DE FOND.....	3
2.8.	MONTAGE D'UNE PLAQUE DE FOND.....	3
2.9.	DEVERROUILLAGE DE LA GLISSIERE DE TIROIR A COURSE TOTALE DE 1 300 MM .....	3
2.10.	VIS AUTOBLOQUANTES .....	3
2.11.	RECEPTION DES MARCHANDISES .....	3
<b>3.</b>	<b>OUTILS ET MATERIAUX SUPPLEMENTAIRES .....</b>	<b>5</b>
<b>4.</b>	<b>CONTENU DE LA LIVRAISON.....</b>	<b>5</b>
4.1.	PRINCIPAUX ELEMENTS .....	5
4.2.	AUTRES ELEMENTS.....	5
4.3.	KIT DE MONTAGE STANDARD POUR LES BOITIER SIMPLES 940 A 1240.....	6
4.4.	KIT DE MONTAGE STANDARD POUR BOITIER SIMPLE 1340.....	6
<b>5.</b>	<b>MESURES PREPARATOIRES/TRAVAUX .....</b>	<b>6</b>
5.1.	DEVERROUILLAGE DES TIROIRS AVEC GLISSIERES DE 900 MM .....	7
5.2.	DEVERROUILLAGE DES TIROIRS AVEC GLISSIERES DE 1 300 MM .....	8
5.3.	MONTAGE DU REVETEMENT DE PAROI LATERALE.....	9
5.4.	MONTAGE DE LA PLAQUE DE FOND ALUCA.....	10
<b>6.</b>	<b>INSTALLATION DE L'EQUIPEMENT ALUDB DANS LE VEHICULE .....</b>	<b>12</b>
6.1.	POSITIONNEMENT ET MONTAGE DE L'EQUIPEMENT ALUDB .....	12
6.2.	POSITIONNEMENT DES EQUERRES DE MONTAGE.....	15
6.2.1.	BOITIER SIMPLE 940 A 1240 .....	15
6.2.2.	BOITIER SIMPLE 1340 .....	17
6.2.3.	BOITIER DOUBLE .....	19
<b>7.</b>	<b>CONTROLE APRES MONTAGE.....</b>	<b>20</b>
<b>8.</b>	<b>INDICATIONS TECHNIQUES.....</b>	<b>21</b>
8.1.	AUTOCOLLANTS SUR LA SECURISATION DU CHARGEMENT .....	21
8.2.	COUPLES DE SERRAGE AUTORISES POUR LES RACCORDS VISSES.....	21
8.3.	DIMENSIONS INTERIEURES UTILES DES TIROIRS .....	22
	.....	22
<b>9.</b>	<b>NETTOYAGE ET ENTRETIEN.....</b>	<b>23</b>

## Instructions de montage aluDB

### 1. Préface

Vous avez fait le bon choix en optant pour un aménagement de véhicule ALUCA. Nous sommes le partenaire qu'il vous faut pour une sécurisation professionnelle du chargement. Nous vous remercions de la confiance que vous accordez à notre produit sûr et moderne. La livraison de nos produits s'effectue en général par transporteur. Veuillez à cet égard impérativement tenir compte de nos remarques concernant la réception des marchandises au point 2.11 et de nos CGV. Vous les trouverez sur Internet à l'adresse [www.aluca-world.com](http://www.aluca-world.com)

Ces instructions de montage vous permettent d'installer votre aménagement de véhicule dans votre véhicule selon les règles techniques reconnues.

### 2. Informations générales

#### 2.1. Informations du fabricant

ALUCA GmbH  
Westring 1  
74538 Rosengarten  
Allemagne

Tél. : +49 (0) 791 950 40 0  
Fax : +49 (0) 791 950 40 20  
E-mail : [info@aluca.de](mailto:info@aluca.de)

#### 2.2. Remarques générales

ALUCA n'assume aucune garantie pour les dommages au véhicule ou aux personnes résultant de l'utilisation de matériel de montage autre que le matériel de montage original ALUCA ou d'une installation de l'équipement non conforme aux présentes instructions de montage.

C'est pourquoi nous recommandons de faire installer les aménagements de véhicules ALUCA par ALUCA ou par l'un de nos partenaires formés et certifiés. Ainsi, il est garanti que l'équipement est installé selon nos normes actuelles. Votre aménagement de véhicule a été conçu de manière personnalisée en fonction de votre utilisation. Il se peut donc que vous n'ayez pas besoin de toutes les pièces de fixation fournies.

Veillez noter qu'une longue durée d'utilisation de l'équipement et une sécurité élevée ne sont garanties que si l'équipement est installé correctement. Avant de monter l'équipement, nous vous conseillons donc de lire attentivement ces instructions de montage.

Dans tous les cas, les directives du carrossier du véhicule doivent être respectées.

## Instructions de montage aluDB

### 2.3. Conditions de garantie

Vous trouverez nos conditions de garantie sur notre site web [www.aluca-world.com/fr/conditions-de-garantie](http://www.aluca-world.com/fr/conditions-de-garantie). Si vous avez une réclamation à formuler, nous avons besoin de votre numéro de commande. Vous le trouverez sur notre sceau de garantie, qui se trouve sur le côté extérieur gauche du tiroir aluDB le plus haut.

### 2.4. Montage avec 2 personnes

En raison de sa taille et de son poids, un aménagement de véhicule aluDB doit être installé par deux monteurs formés par ALUCA.

### 2.5. Accessoires

Les instructions de montage des accessoires et/ou des pièces spéciales sont fournies séparément avec le produit concerné.

### 2.6. Prévention des dommages dus à la corrosion

Afin d'éviter des dommages ultérieurs dus à la corrosion, il faut toujours aspirer toutes les limailles après les travaux de perçage.

### 2.7. Matériel de fixation pour plaque de fond

Le matériel de fixation permettant de visser la plaque de fond à la carrosserie du véhicule est fourni avec la plaque de fond.

### 2.8. Montage d'une plaque de fond

Lors du perçage de la carrosserie, faites attention aux éventuels éléments du châssis ainsi qu'aux câbles électriques, conduites hydrauliques ou tuyaux de carburant qui peuvent passer sous le véhicule.

### 2.9. Déverrouillage de la glissière de tiroir à course totale de 1 300 mm

Pour garantir une utilisation sûre de la glissière de tiroir à course totale de 1 300 mm, le dispositif de sécurité a été conçu de manière à ne pas pouvoir être déverrouillé facilement.

### 2.10. Vis autobloquantes

Les rails intérieurs de nos glissières à course totale sont fixés avec des vis autobloquantes. Après un démontage, celles-ci ne peuvent plus être utilisés à d'autres fins. Si, en raison de la situation de montage, vous devez démonter les rails intérieurs des glissières à course totale, utilisez de nouvelles vis autobloquantes.

### 2.11. Réception des marchandises

Veuillez vérifier que les documents de transport sont complets. Le nombre de colis livrés (par ex. palette à usage unique, carton) correspond-il aux indications figurant sur les documents de transport ?

## Instructions de montage aluDB

Examen extérieur des colis en présence du transporteur pour vérifier que le suremballage ne présente pas de dommages visibles. Dans un délai de 3 jours, vous devez débiller complètement la marchandise et vérifier qu'elle est complète.

Si vous constatez des défauts lors du contrôle à la réception des marchandises, ceux-ci doivent être signalés immédiatement à [reklamation@aluca.de](mailto:reklamation@aluca.de) à l'aide du formulaire *Enregistrement d'une réclamation*.

### Dommages de transport évidents/manifestes

Un dommage de transport manifeste est reconnaissable à la livraison. Les dommages de transport manifestes comprennent également les dommages qui ne se révèlent que lorsque le destinataire, en présence du transporteur, ouvre des parties de l'emballage intact et découvre alors le dommage de transport caché. Ces derniers doivent être immédiatement documentés par écrit sur les documents de transport.

Si le transporteur vous refuse la possibilité d'accepter la marchandise avec une mention d'endommagement (par ex. il insiste pour que vous signiez sans mention), veuillez refuser la marchandise et nous en informer immédiatement à [reklamation@aluca.de](mailto:reklamation@aluca.de)

Si le transporteur ne propose qu'une confirmation du dommage sur un appareil électronique mobile, insistez pour que le dommage soit également confirmé par écrit sur le bon de livraison/document de transport.

Ne confirmez jamais « dommage caché » ou « emballage défectueux », car les dommages déclarés de cette manière ne sont pas reconnus par les assurances des entreprises de transport.

En cas de dommage total manifeste de l'équipement, veuillez refuser la marchandise et nous en informer à l'adresse [reklamationen@aluca.de](mailto:reklamationen@aluca.de)

### Dommages de transport cachés

Si un dommage de transport caché est constaté dans les 3 jours ouvrables, il doit être signalé immédiatement, de manière détaillée et par écrit à ALUCA. Dans le cadre de cette procédure, veuillez envoyer par e-mail le bon de livraison/document de transport ainsi que des photos de l'emballage et de la marchandise endommagés. Indiquez-nous quelles pièces sont endommagées à l'aide du formulaire *Enregistrement d'une réclamation*. Notre collaboratrice chargée du traitement des réclamations déterminera avec vous la marche à suivre.

En principe, nous n'acceptons plus les réclamations ultérieures en raison de dommages de transport apparents ou cachés après 3 jours ouvrables. Les livraisons ultérieures éventuellement nécessaires sont donc effectuées aux frais du destinataire. Nous invoquons les § 425/438 du Code de commerce allemand (HGB), en relation avec les chiffres 25/28 des Conditions générales des transporteurs allemands (ADSp).

## Instructions de montage aluDB

### 3. Outils et matériaux supplémentaires

Pour installer un aménagement de véhicule aluDB, vous avez besoin des outils ou matériaux suivants :

- Clé à fourche annulaire 10 mm
- Clé à cliquet avec douille 10 mm et douille 13 mm avec rallonge
- Perceuse
- Forets en acier - Ø 6,5 mm, 9,0 mm et 11,0 mm
- Forets à bois - Ø 3,0 mm, 7,0 mm et 11,0 mm
- Marteau
- Marteau en plastique/caoutchouc
- Clé dynamométrique
- Grains
- Gants pour le démontage et le montage des tiroirs aluDB

### 4. Contenu de la livraison

#### 4.1. Principaux éléments

Votre aménagement de véhicule aluDB se compose, selon la commande, des éléments suivants

- Selon la configuration, un boîtier aluDB
- Selon la configuration, tiroir(s) aluDB y compris glissières à course totale
- Selon la configuration, le kit de montage standard, qui inclut plusieurs équerres de montage

#### 4.2. Autres éléments

En outre, d'autres éléments peuvent être inclus dans votre commande :

- Cloisons de séparation et cloisons amovibles
- Kit de boîtes encastrables
- Tapis antidérapants
- Accessoires électriques
- Coffrets et boîtes
- Éléments ou produits à monter sur le véhicule
- Plaque de recouvrement avec kit de montage
- Plaque de fond
- Revêtement de paroi latérale

## Instructions de montage aluDB

### 4.3. Kit de montage standard pour les boîtiers simples 940 à 1240

#### Équerre de montage 1

- 2x écrous-cages pour charges lourdes
- 2x vis à embase bombée M8x12
- 2x équerres de montage 1 ALUCA
- 2x écrous à enfoncer M8
- 2x rondelles M8
- 2x vis M8

#### Équerre de montage 2

- 4x écrous-cages pour charges lourdes
- 4x vis à embase bombée M8x12
- 2x équerres de montage 2 ALUCA
- 4x écrous à enfoncer M8
- 4x rondelles M8
- 4x vis M8

#### Équerre de montage 3

- 2x écrous-cages pour charges lourdes
- 2x vis à embase bombée M8x12
- 2x équerres de montage 3 ALUCA
- 2x écrous à enfoncer M8
- 2x rondelles M8
- 2x vis M8

### 4.4. Kit de montage standard pour boîtier simple 1340

#### Équerre de montage 1

- 2x écrous-cages pour charges lourdes
- 2x vis à embase bombée M8x12
- 2x équerres de montage 1 ALUCA
- 2x écrous à enfoncer M8
- 2x rondelles M8
- 2x vis M8

#### Équerre de montage 2

- 8x écrous-cages pour charges lourdes
- 8x vis à embase bombée M8x12
- 4x équerres de montage 2 ALUCA
- 8x écrous à enfoncer M8
- 8x rondelles M8
- 8x vis M8

#### Équerre de montage 3

- 2x écrous-cages pour charges lourdes
- 2x vis à embase bombée M8x12
- 2x équerres de montage 3 ALUCA
- 2x écrous à enfoncer M8
- 2x rondelles M8
- 2x vis M8

Vérifiez votre commande au regard du bon de livraison qui vous a été remis et des éléments qui vous ont été livrés.

## 5. Mesures préparatoires/travaux

Vous recevez notre équipement aluDB entièrement monté. Pour un montage facile dans le véhicule, tous les tiroirs doivent être démontés.

- Préparez le véhicule pour l'installation.
- Retirez le fond en caoutchouc, le cas échéant.
- Retirez les coffrets et les pièces non fixées.
- Ouvrez le tiroir jusqu'à la butée.
- Installez la plaque de fond dans le véhicule.

## Instructions de montage aluDB

### 5.1. Déverrouillage des tiroirs avec glissières de 900 mm

Pour éviter que les graisses ne salissent l'aménagement de véhicule aluBD, nous recommandons de porter des gants lors du démontage des tiroirs.

- Vous trouverez un dispositif de sécurité à droite et à gauche de la glissière de tiroir.
- Pour déverrouiller le tiroir, il convient d'actionner les dispositifs de sécurité simultanément et en sens inverse.
- D'un côté (fig. 01 et fig. 02), la sécurité est poussée vers le bas.
- De l'autre côté (fig. 03 et fig. 04), la sécurité est poussée vers le haut.
- Le verrouillage se libère.
- Retirez le tiroir par l'avant.



Fig. 01



Fig. 02



Fig. 03

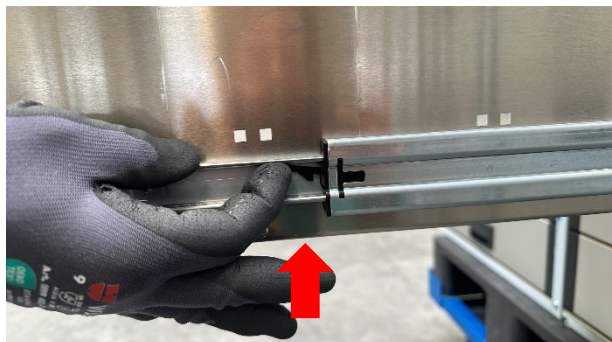


Fig. 04

## Instructions de montage aluDB

### 5.2. Déverrouillage des tiroirs avec glissières de 1 300 mm

Pour éviter que les graisses ne salissent l'aménagement de véhicule aluBD, nous recommandons de porter des gants lors du démontage des tiroirs.

- Vous trouverez un dispositif de sécurité à droite et à gauche de la glissière de tiroir (fig. 05)
- Pour déverrouiller le tiroir, il convient d'appuyer sur les dispositifs de sécurité simultanément (fig. 06).
- Le verrouillage se libère.
- Retirez le tiroir par l'avant.

Si le déverrouillage est un peu plus difficile, utilisez un tournevis pour actionner les dispositifs de sécurité des deux côtés (fig. 07 et fig. 08).



Fig. 05



Fig. 06



Fig. 07

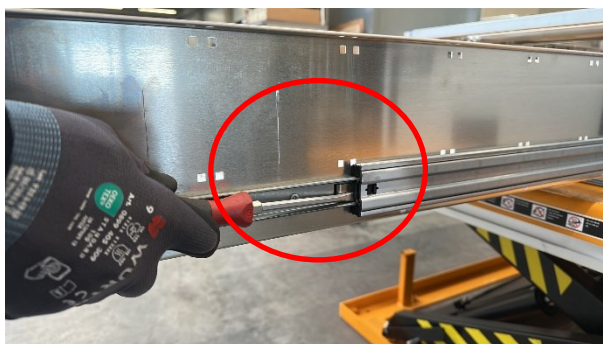


Fig. 08

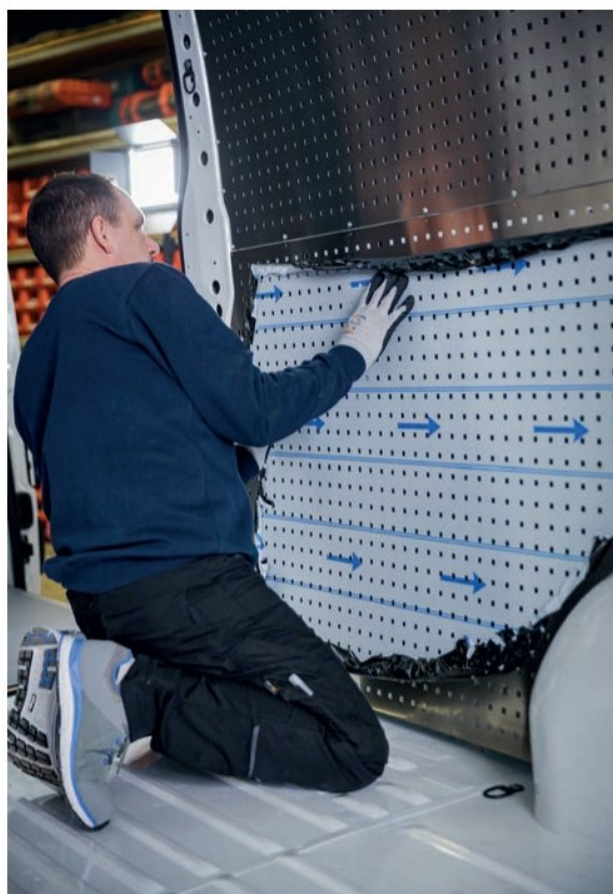
## Instructions de montage aluDB

### 5.3. Montage du revêtement de paroi latérale

Les revêtements de parois latérales vous sont livrés adaptés à votre véhicule. Nous vous recommandons de coller des bandes de feutre à l'arrière du revêtement de paroi latérale ou d'appliquer du silicone pour éviter les bruits occasionnels dus aux vibrations. Le silicone et les bandes de feutre ne sont pas inclus dans la livraison du revêtement de paroi latérale. Nous recommandons le silicone sans silicate. La fixation s'effectue sur les montants du véhicule à l'aide de vis à tôle autotaraudeuses. Les vis à tôle autotaraudeuses ne sont pas incluses dans la livraison. En option, le revêtement de paroi latérale peut également être riveté. Les rivets ne sont pas inclus dans la livraison.

Toutes les fixations doivent être serrées au couple autorisé et marquées de manière visible. La marche à suivre est décrite dans la section 8. Consultez les indications techniques.



**Instructions de montage aluDB****5.4. Montage de la plaque de fond ALUCA**

Les plaques de plancher ALUCA sont fixées par les points d'arrimage d'origine. Il convient de noter que le pot et le couvercle peuvent être utilisés pour tous les types de véhicules courants.

Pour des raisons de construction, il peut arriver que le pot ne repose pas sur la carrosserie du véhicule. Dans ces cas, les espaces libres doivent être comblés avec des rondelles de carrosserie (non fournies) afin de permettre la transmission de force en cas de charge sur le point d'arrimage.

La plaque de fond peut en outre être collée ou fixée avec des vis autotaraudeuses pour carrosserie. La colle n'est pas incluse dans la livraison de la plaque de fond. Nous recommandons d'utiliser de la colle pour rondelles.

Veillez à ce que la plaque forme un joint d'au moins 4 mm avec la carrosserie.



## Instructions de montage aluDB

En guise de protection contre les bruits de choc, nous vous recommandons de placer des tapis antidérapants sous la plaque. Cela permet de réduire les bruits de fonctionnement.

### Plaques de fond sans fixation des œillets d'arrimage

Marquez les points de fixation par lesquels la plaque de fond et la carrosserie seront vissées.



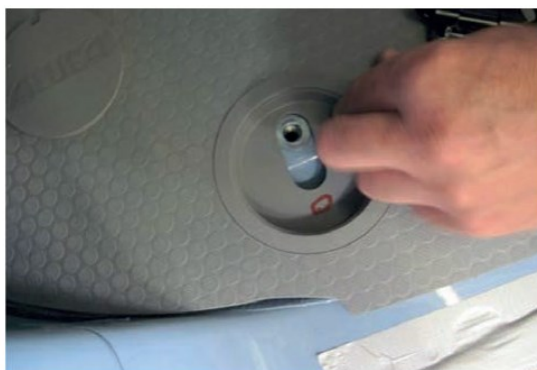
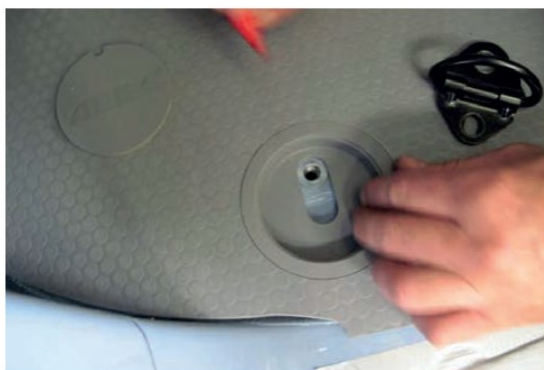
### Plaques de fond avec fixation des œillets d'arrimage

Fixez la plaque de fond à l'aide des pots et des couvercles fournis (inclus dans la livraison de la plaque de fond).

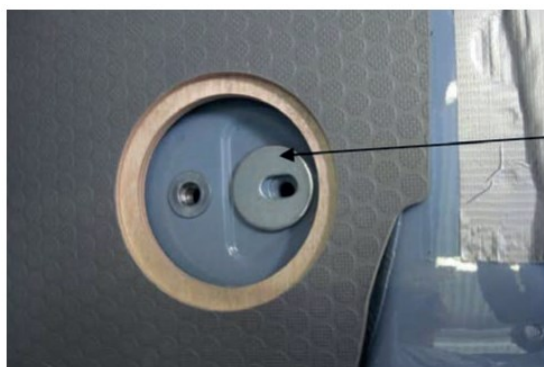
Pot



Couvercle

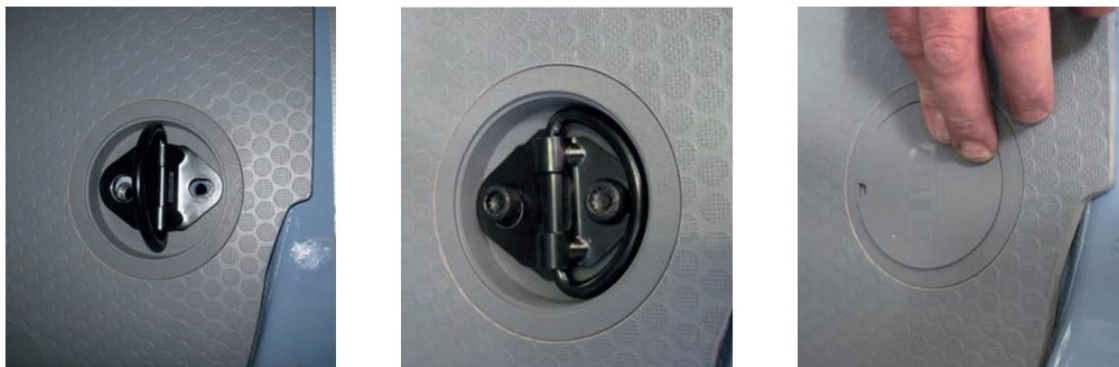


Une fois le fond mis en place, marquez le deuxième trou.



## Instructions de montage aluDB

Percez les trous avec un foret étagé. Les inégalités sont compensées par des rondelles de carrosserie (Ø 20 mm). Elles ne sont pas incluses dans la livraison.



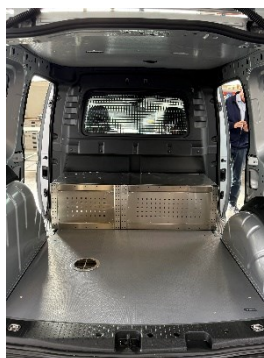
Fixez à nouveau les points d'arrimage avec les vis d'origine. Utilisez éventuellement un marteau en plastique pour insérer le couvercle dans le pot. Travaillez avec précaution afin d'éviter d'endommager le plastique. Toutes les fixations doivent être serrées au couple autorisé et marquées de manière visible (voir section 8. Indications techniques).

## 6. Installation de l'équipement aluDB dans le véhicule

### 6.1. Positionnement et montage de l'équipement aluDB

Positionner le boîtier sur la plaque de fond

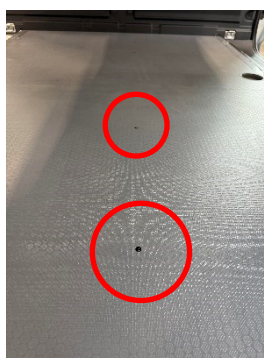
Placez le boîtier dans le véhicule et alignez-le sur la plaque de fond.



Marquer les points de fixation

Marquez les points de fixation par lesquels le boîtier et la plaque de fond seront vissés. Retirez le boîtier et la plaque de fond du véhicule.

La plaque de fond peut rester dans le véhicule si l'équipement aluDB est vissé à travers la carrosserie !



Percer la plaque de fond

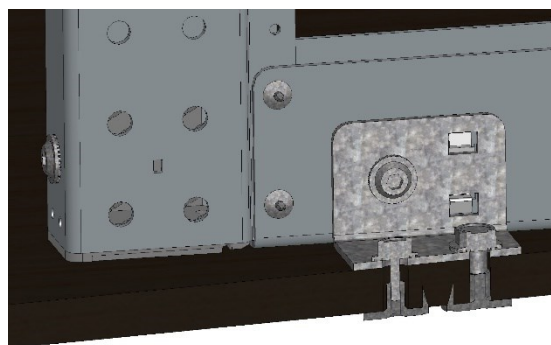
## Instructions de montage aluDB

Percez la plaque de fond par le haut avec  $\varnothing$  11 mm. Introduisez les écrous à enfoncer M8 dans les trous par le bas.



Remplacez la plaque de fond dans le véhicule (côté lisse vers le bas). Alignez-la et vissez-la.

Placez le boîtier à sa place. La fixation du boîtier s'effectue à l'aide des équerres de montage fournies. Pour ce faire, les équerres sont vissées sur le boîtier ainsi que sur la plaque de fond. La section 6.2 illustre la mise en place des équerres de montage sur le boîtier.



Exemple : sur l'équerre de montage 1

Selon la situation du boîtier, vous recevez les kits de montage standard définis dans l'aluPlan. Le positionnement des équerres de montage est décrit dans la section 6.2.

Toutes les fixations doivent être serrées au couple autorisé et marquées de manière visible (voir section 8. Indications techniques).

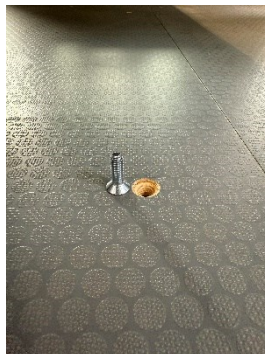
### Fixation de la plaque de recouvrement au boîtier

Marquez les points de fixation du boîtier à la plaque de recouvrement et insérez les poinçons dans les trous prévus de  $\varnothing$  6 mm. Posez la plaque de recouvrement et poinçonnez-la.



### Retirer la plaque de recouvrement, la percer et la visser

Sortez la plaque de recouvrement du véhicule et retirez les poinçons. Pour éviter que le revêtement gris de la face supérieure ne s'écaille, percez tout d'abord les endroits marqués sur la face supérieure par le bas (face marron) avec un foret de  $\varnothing$  3 mm. Dans un deuxième temps, percez de la face supérieure vers la face inférieure (face marron) avec un foret de  $\varnothing$  7 mm. Abaissez les trous. Ensuite, vissez la plaque de recouvrement au boîtier (vis à tête fraisée). Aspirez tous les copeaux après vos travaux de montage afin d'éviter toute corrosion ultérieure.



## Instructions de montage aluDB

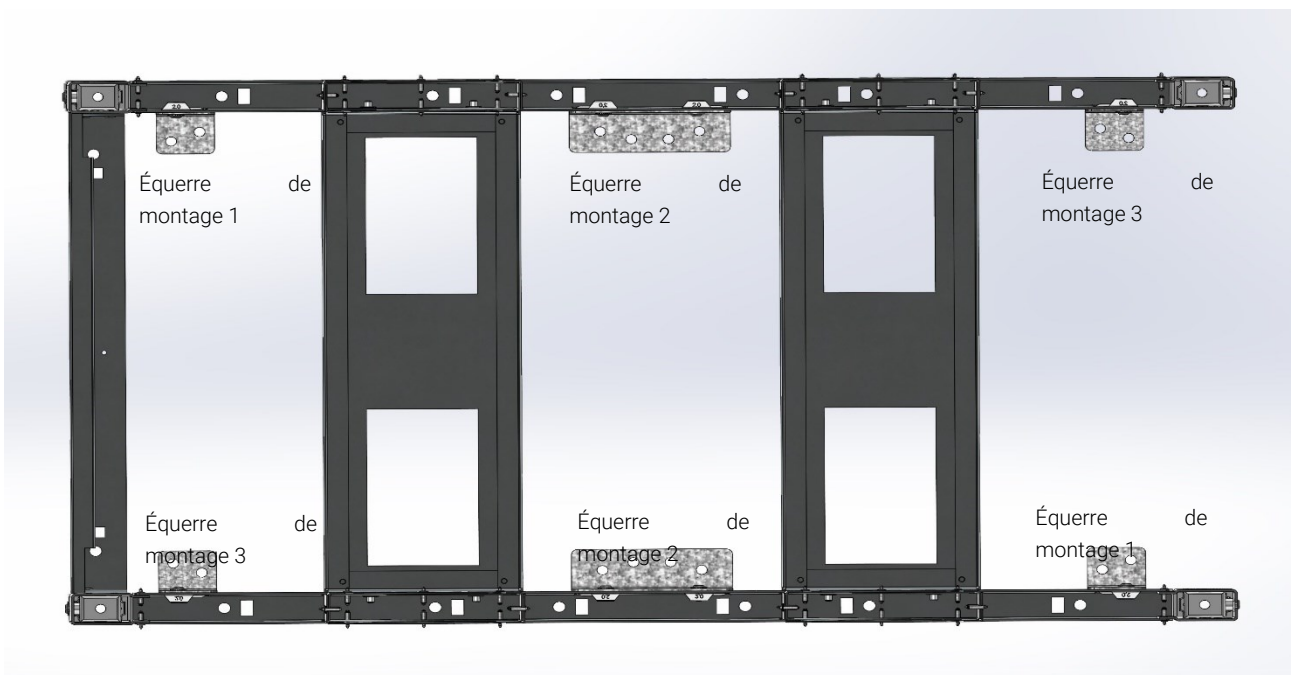
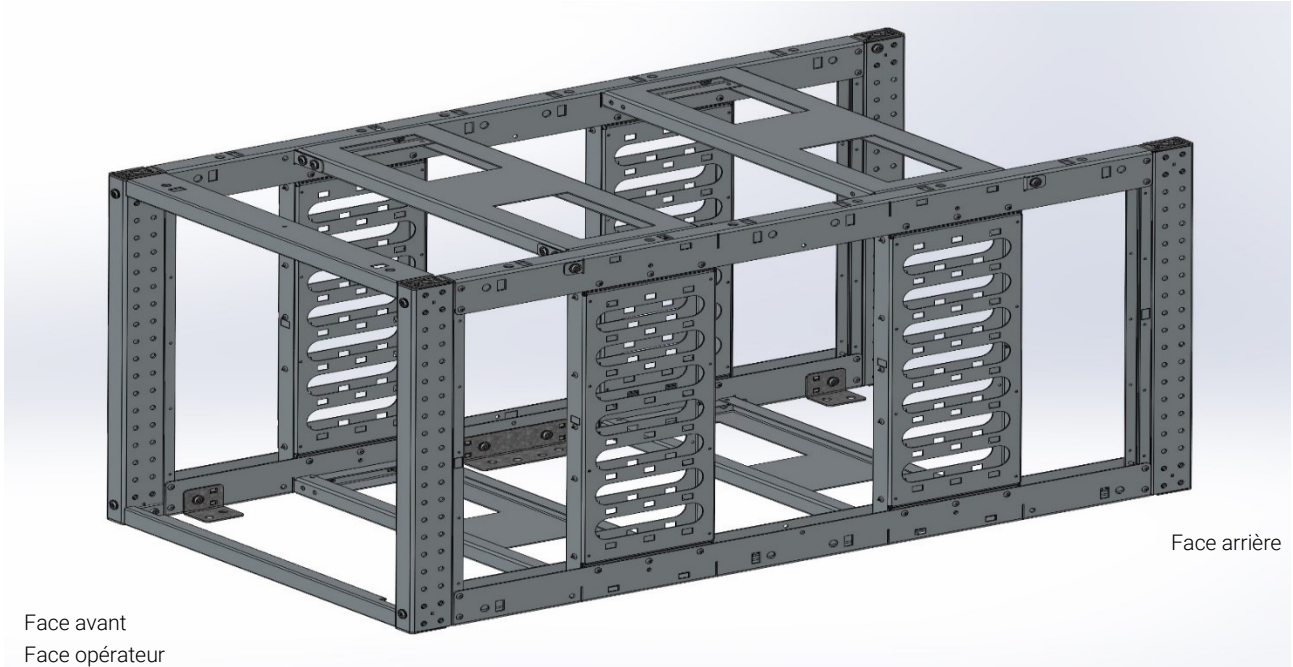
### Placer les tiroirs

Réintroduisez les tiroirs avec les rails de guidage dans les boîtiers et fixez-les. (voir Démontage)

## Instructions de montage aluDB

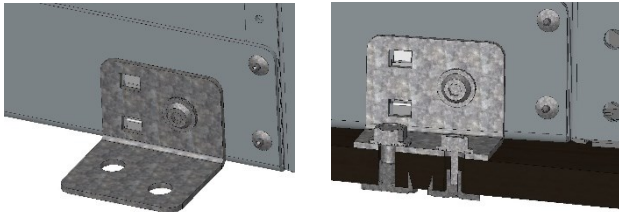
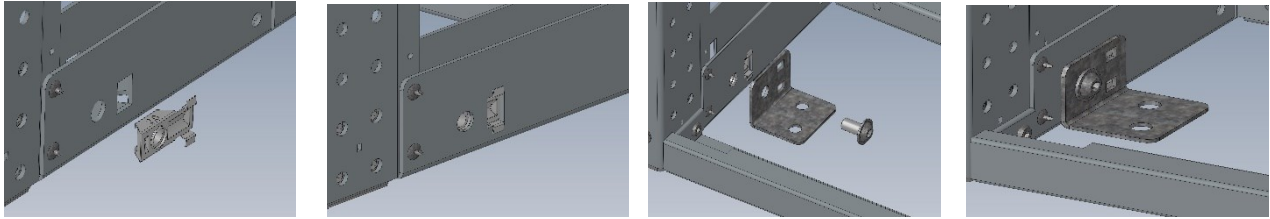
### 6.2. Positionnement des équerres de montage

#### 6.2.1. Boîtier simple 940 à 1240

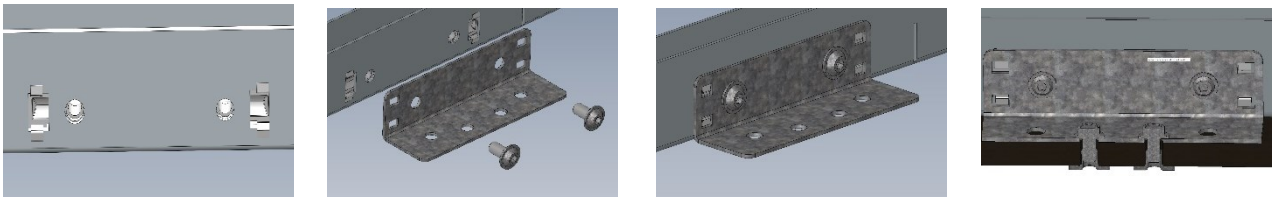


## Instructions de montage aluDB

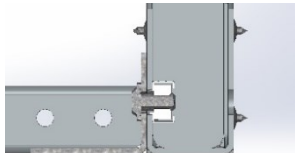
Fixation des équerres de montage avant et arrière (équerres de montage 1 et 3)



Fixation de l'équerre de montage au centre (équerre de montage 2)

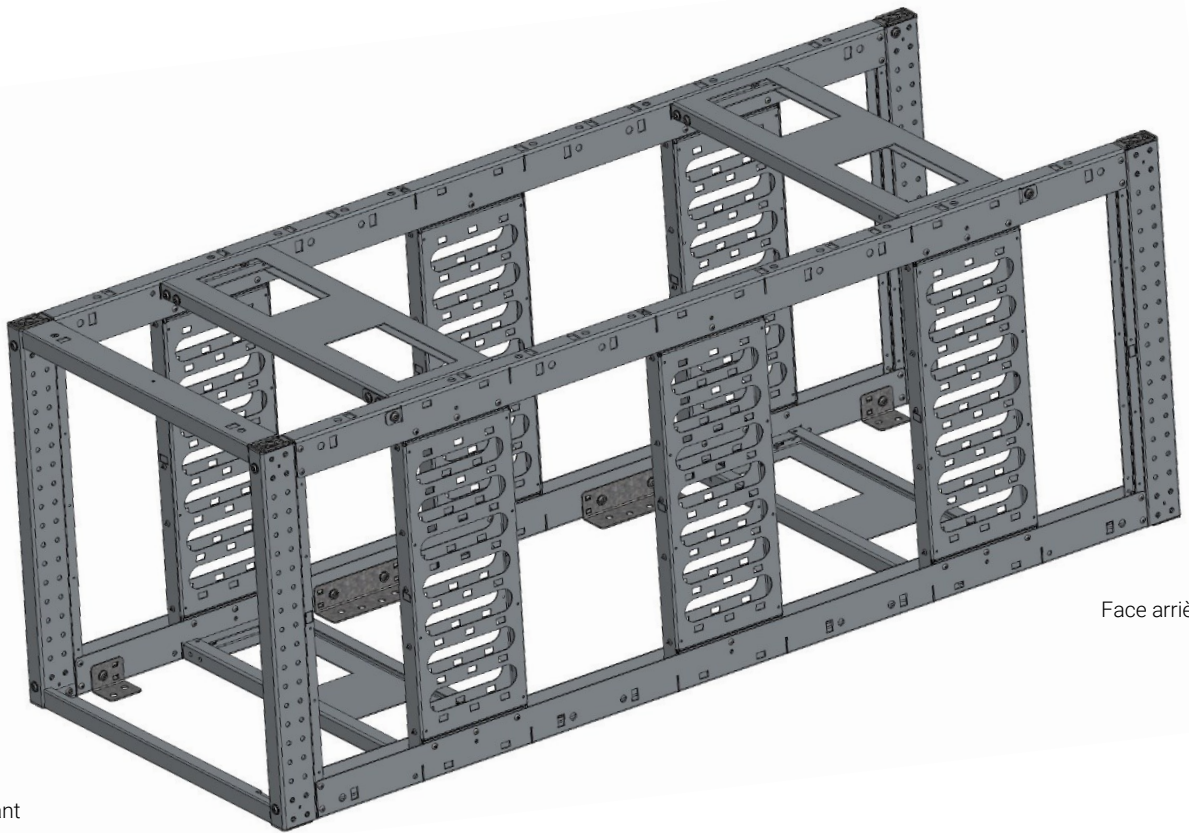


Vue en coupe de l'équerre de montage, de l'écrou-cage et de la vis



## Instructions de montage aluDB

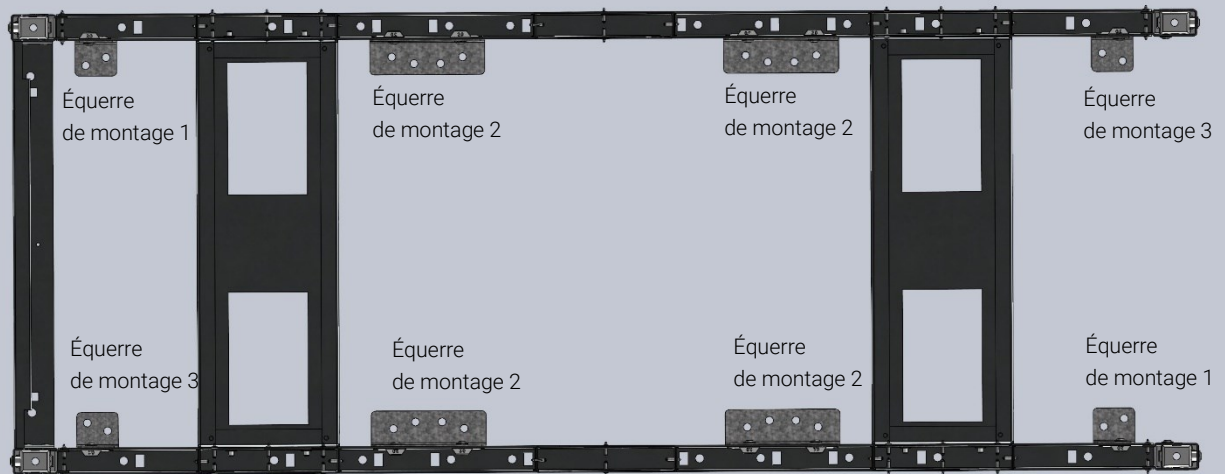
### 6.2.2. Boîtier simple 1340



Face arrière

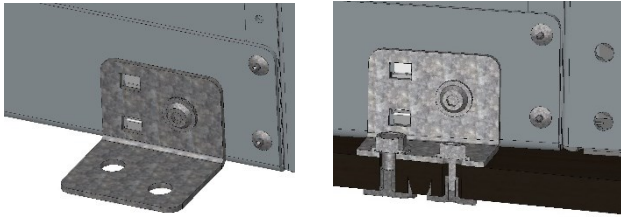
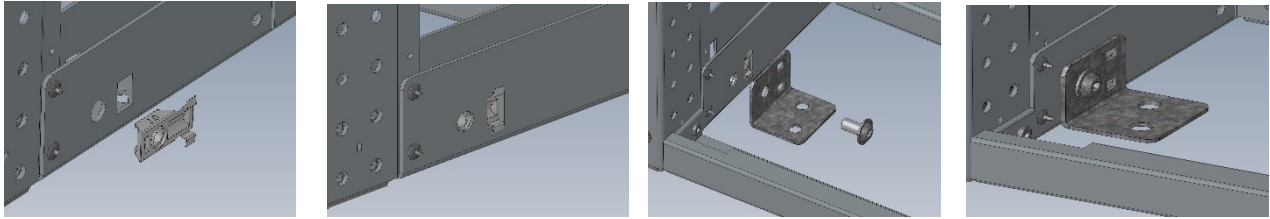
Face avant

Face opérateur

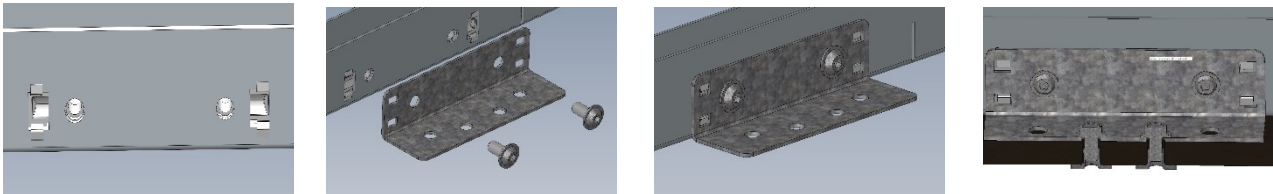


## Instructions de montage aluDB

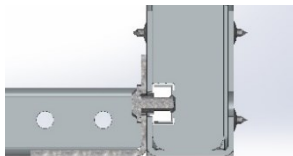
Fixation des équerres de montage avant et arrière (équerres de montage 1 et 3)



Fixation de l'équerre de montage centrale (équerre de montage 2)



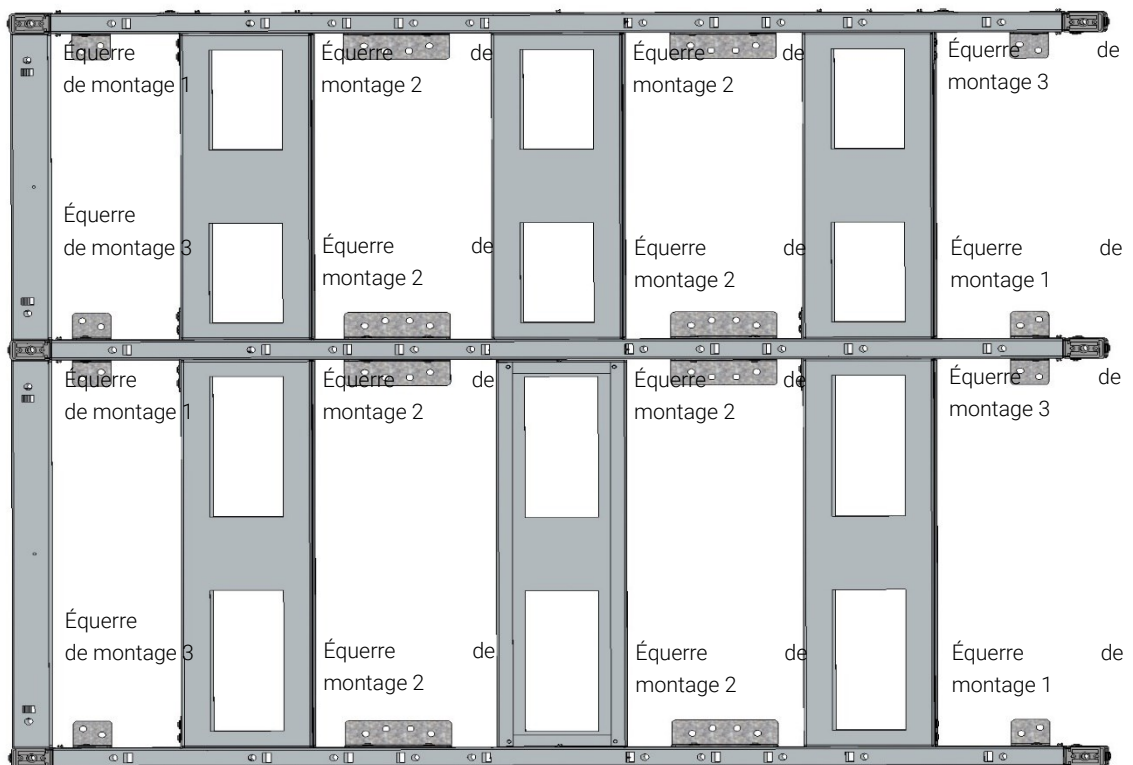
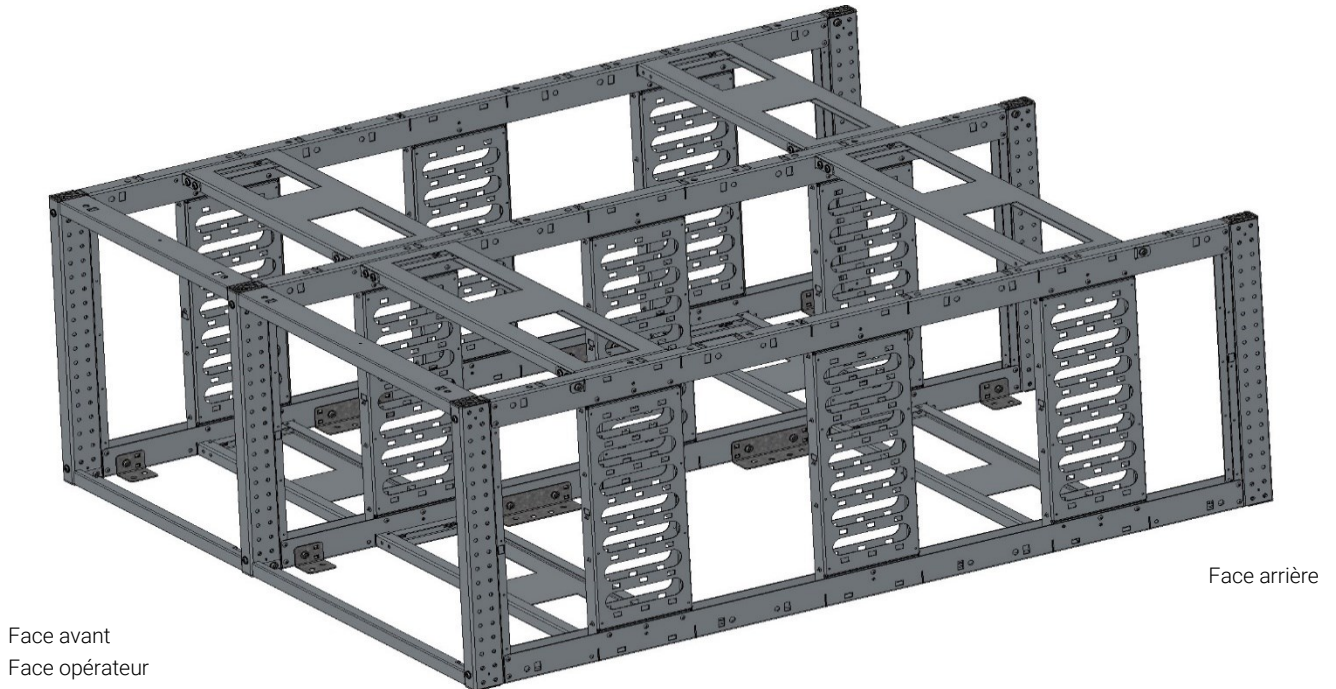
Vue en coupe de l'équerre de montage, de l'écrou-cage et de la vis



## Instructions de montage aluDB

### 6.2.3. Boîtier double

En règle générale, il faut veiller à ce que le cadre de support central soit fixé des deux côtés avec toutes les équerres de montage. Les images ci-dessous illustrent l'exemple du boîtier double 1340.



## Instructions de montage aluDB

### 7. Contrôle après montage

Nous vous remettons une liste de contrôle qui vous permet de vérifier le montage de l'aménagement de véhicule aluDB avec les accessoires fournis.

Pertinent	Non pertinent	Contrôlé		
<input type="checkbox"/>	<input type="checkbox"/>	<input type="checkbox"/>	L'équipement est monté conformément à la nomenclature/au bon de livraison et au schéma, dimensions vérifiées	
<input type="checkbox"/>	<input type="checkbox"/>	<input type="checkbox"/>	Toutes les pièces fonctionnelles ont été contrôlées après le montage ( tiroirs, abattants, etc.)	
<input type="checkbox"/>	<input type="checkbox"/>	<input type="checkbox"/>	Accessoires montés conformément au schéma	
<input type="checkbox"/>	<input type="checkbox"/>	<input type="checkbox"/>	Autocollant ALUCA sur la sécurisation du chargement apposé	
<input type="checkbox"/>	<input type="checkbox"/>	<input type="checkbox"/>	Tous les raccords vissés sont insérés perpendiculairement à la surface d'appui	
<input type="checkbox"/>	<input type="checkbox"/>	<input type="checkbox"/>	Les vis dans les matériaux tendres ont été évitées	
<input type="checkbox"/>	<input type="checkbox"/>	<input type="checkbox"/>	Toutes les fixations (mur, sol) sont serrées aux couples admissibles – Couples de serrage conformes au tableau de la notice de montage	
<input type="checkbox"/>	<input type="checkbox"/>	<input type="checkbox"/>	Toutes les fixations (mur, sol) sont marquées de manière visible après leur réalisation	
<input type="checkbox"/>	<input type="checkbox"/>	<input type="checkbox"/>	Raccordements électriques selon la norme VDE, les câbles ne passent pas sur des arêtes vives	
<input type="checkbox"/>	<input type="checkbox"/>	<input type="checkbox"/>	Interrupteur différentiel – déclencher le test	OK <input type="checkbox"/>
<input type="checkbox"/>	<input type="checkbox"/>	<input type="checkbox"/>	Contrôle de l'isolement – déclencher le test	OK <input type="checkbox"/>
<input type="checkbox"/>	<input type="checkbox"/>	<input type="checkbox"/>	Fonctionnement des accessoires électriques (onduleur, éclairage LED, etc.)	
<input type="checkbox"/>	<input type="checkbox"/>	<input type="checkbox"/>	Étanchéité du sol (carrosserie) effectuée	
<input type="checkbox"/>	<input type="checkbox"/>	<input type="checkbox"/>	Aérateurs de sol et de toit montés et étanchéité testée	
<input type="checkbox"/>	<input type="checkbox"/>	<input type="checkbox"/>	Fixation et fonctionnement des autres structures/installations	
<input type="checkbox"/>	<input type="checkbox"/>	<input type="checkbox"/>	Galerie de toit, monte-échelle, rampe d'avertissement, gyrophares, système de navigation, dispositif mains libres, chargeur	
<input type="checkbox"/>	<input type="checkbox"/>	<input type="checkbox"/>	Intérieur nettoyé et copeaux éliminés au sol et dans le châssis	
<input type="checkbox"/>	<input type="checkbox"/>	<input type="checkbox"/>	Sièges et ceintures de sécurité fixés au couple de serrage prévu par les directives ABH ou remplacés	
<input type="checkbox"/>	<input type="checkbox"/>	<input type="checkbox"/>	Autres accessoires (pièces non fixés) joints selon le bon de livraison	
<input type="checkbox"/>	<input type="checkbox"/>	<input type="checkbox"/>	<b>Mesure de la tension de la batterie</b> après montage (lors de la restitution du véhicule)	
<input type="checkbox"/>	<input type="checkbox"/>	<input type="checkbox"/>	Tension de la batterie OK ou la batterie a été chargée (si la tension est inférieure à la valeur indiquée par le fabricant).	
<input type="checkbox"/>	<input type="checkbox"/>	<input type="checkbox"/>	Écrous/boulons des roues entièrement serrés avec la clé dynamométrique de serrage fournie. Mention « resserrer après 50 km » – nécessaire lorsque les roues ont été desserrées	<b>N° d'instrument de contrôle/de série</b>
<input type="checkbox"/>	<input type="checkbox"/>	<input type="checkbox"/>	Pression des pneus contrôlée et réglée sur toutes les roues/véhicules (si la pression des pneus est inférieure à la valeur indiquée par le constructeur.)	<b>Valeur théorique* Valeur réelle</b>

Particularités :

---

Kilométrage à la remise :

## Instructions de montage aluDB

### 8. Indications techniques

#### 8.1. Autocollants sur la sécurisation du chargement

Chaque équipement monté est accompagné de nos autocollants de charge. Apposez-les de manière visible sur l'équipement ou le véhicule. Les autocollants indiquent la charge que peuvent supporter nos produits et les points d'arrimage ajoutés par nos soins.

#### 8.2. Couples de serrage autorisés pour les raccords vissés

Taille du filetage	Couple de serrage pour filetage régulier Couple en Nm		
	8,8	10,9	12,9
Classe de résistance	8,8	10,9	12,9
M5	6,03	8,48	10,18
M6	10,25	14,41	17,29
M8	24,93	35,06	42,07

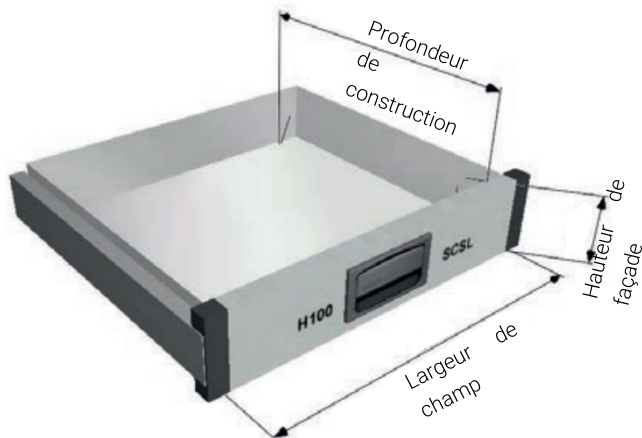
Tous les points de fixation de l'aménagement de véhicule doivent être contrôlés à intervalles réguliers (environ tous les 5 000 km). Cela vaut pour les ancrages au sol et aux murs ainsi que pour les ancrages aux points d'arrimage.

- Avant la mise en service du véhicule, vérifiez la charge utile autorisée.
- N'oubliez pas que l'aménagement de véhicule fait partie de la charge utile.
- Veillez à respecter les charges par essieu prescrites par le fabricant.
- Évitez de répartir le poids dans le véhicule de manière unilatérale.

Les installations dans les voitures particulières et les camionnettes qui sont fixées par adhérence et par complémentarité de forme dans l'espace de chargement sont considérées comme un chargement. Pour les chargements, il n'existe pas de dispositions en matière de législation des transports qui prévoient une réception par des experts reconnus ou qui exigent une inscription sur la carte grise. Le cas échéant, les autorités font exception à cette règle.

## Instructions de montage aluDB

### 8.3. Dimensions intérieures utiles des tiroirs



	Largeur de champ*	Profondeur de construction*	Hauteur de façade*
SystemALUCA	Moins 40 mm	Moins 45 mm	Moins 14 mm
dimension2	Moins 40 mm	Moins 45 mm	Moins 14 mm/28 mm pour une hauteur de 450 mm
aluDB jusqu'à 150 mm de hauteur (en une pièce)	Moins 40 mm	Moins 49 mm	Moins 17 mm
aluDB à partir de 200 mm de hauteur (en plusieurs parties)	Moins 40 mm	Moins 51 mm	Moins 32 mm

\* les dimensions utilisées par ALUCA sont des dimensions de système et donc des dimensions nominales. Les dimensions réelles peuvent varier.

Pour les éventuelles réparations, n'utilisez que des pièces de rechange d'origine ALUCA.

ALUCA GmbH recommande de séparer la zone des passagers de l'espace de chargement par des cloisons ou des grilles de séparation homologuées par le constructeur du véhicule. Si des hublots sont installés dans des cloisons, il est indispensable de disposer d'un certificat de conformité du fabricant.

ALUCA recommande de toujours équiper ces fenêtres d'une grille de protection afin d'augmenter la sécurité passive dans l'habitacle.

Les éléments non fixés dans l'espace de chargement doivent toujours être sécurisés à l'aide de moyens d'arrimage appropriés et agréés.

## Instructions de montage aluDB

ALUCA GmbH recommande de sensibiliser tous les collaborateurs qui utilisent un aménagement de véhicule aux prescriptions applicables en matière d'arrimage du chargement ainsi qu'à l'utilisation optimale du produit dans le cadre d'une formation appropriée et documentée. Ainsi, alors qu'il faut toujours veiller à stocker les charges lourdes dans la partie inférieure de l'aménagement de véhicule, les charges légères, quant à elles, doivent toujours être stockées dans la partie supérieure de l'aménagement de véhicule.

### 9. Nettoyage et entretien

Les aménagements de véhicules ALUCA sont fabriqués en aluminium de haute qualité. Une peinture n'est pas nécessaire pour ce matériau. Le nettoyage est donc extrêmement simple et peut être effectué dans le véhicule. Pour ce faire, utilisez un produit de qualité pour l'entretien des surfaces métalliques.

N'utilisez en aucun cas de la laine d'acier, des brosses en acier, etc., car les résidus d'acier résultant de l'utilisation de tels outils de nettoyage peuvent conduire à la formation de rouille. Après chaque nettoyage, toutes les surfaces doivent être traitées avec un produit de haute qualité pour l'entretien des surfaces métalliques.